

Cie Girouette

PERSEPHONE

Rider Technique - Fiche technique video son & lumières

Dernière MAJ : Janvier 2022

Fiche technique idéale, si soucis, contactez nous, nous trouverons des solutions.

Compagnie : 3 musiciennes + 1 illustrateur + 1 technicien

Contact Artiste : Pauline 06 84 59 23 13 pauline.koutnouyan@gmail.com

Contact Technique : Florian 06 63 85 22 73 florianbardet@hotmail.com

PLANNING ET BESOINS EN PERSONNEL

A condition que la sonorisation, le plan de feu et la projection video soient installés et testés avant notre arrivée

Une journée de montage complète (2 services de 4h) est nécessaire pour :

Déchargement - installation plateau - Focus lumières - Balances son - Raccords

Notre technicien gère la video, le son et les lumières.

Nous avons besoin d'un(e) technicien(ne) son et un(e) technicien(ne) lumière « d'accueil » à minima pendant toute la durée de la journée de montage.

Pour le démontage, nous pouvons libérer le plateau et recharger l'ensemble du matériel en 1h30.

Le jour des représentations, nous devons avoir accès au plateau 1h30 avant l'ouverture public.

Voici les conditions requises au bon accueil technique du spectacle

Fiche Technique Idéale, n'hésitez pas à nous contacter si une adaptation est nécessaire

PROJECTION VIDEO

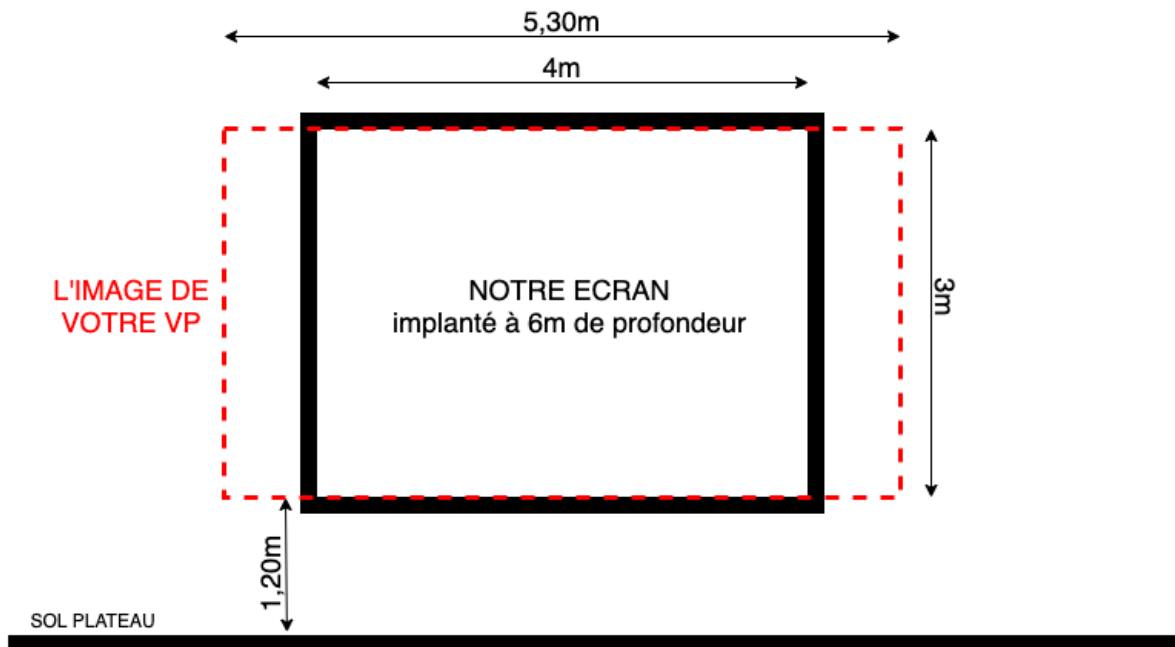
Merci de prêter une attention toute particulière à cette partie. Il s'agit ici du seul point technique sur lequel nous ne pouvons faire preuve d'aucune souplesse. Il faut absolument que nous validions en priorité la faisabilité de la projection vidéo telle que nous la souhaitons.

La vidéo est diffusée en full HD 1920x1080p depuis un mac book situé à côté de la table à dessin de l'illustrateur à cour via HDMI. Le câble HDMI devra donc arriver jusque là. Ce point est absolument non négociable.

L'organisateur doit fournir :

- 1 vidéo-projecteur d'une puissance **minimum de 6000 Lumens**
- 1 liaison HDMI **sans latence** depuis la table à dessin à cour jusqu'au projecteur.

Nous fournissons un écran sur pieds au sol de dimension 4m x 3m. L'image est diffusée au format 4:3.

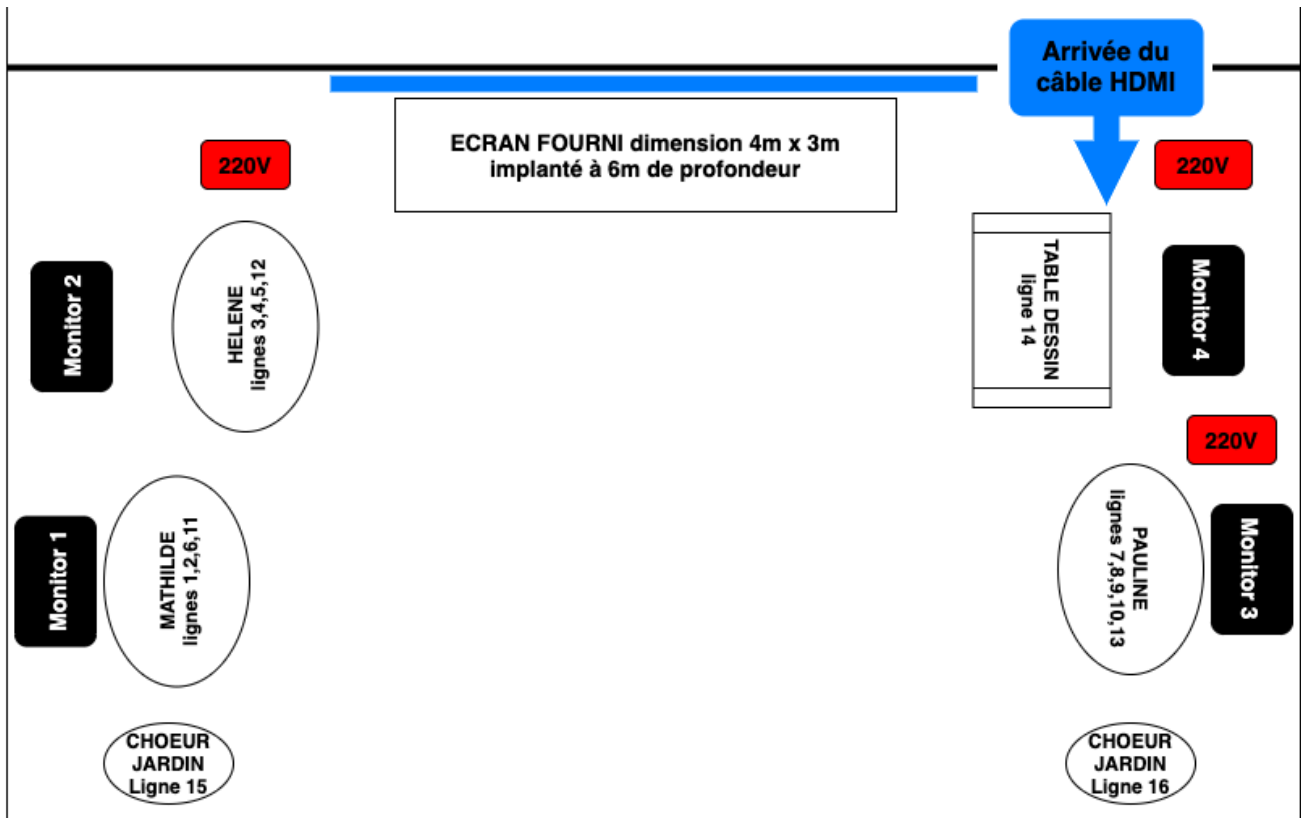


Il faut donc que votre vidéo projecteur soit installé/réglé pour projeter une image de dimension 5,30m x 3m (étant donné que vous projetez en format 16:9 a priori) à 6m de profondeur et à une hauteur de 1,20m.

Nous remappons le format 4:3 nous-mêmes avec nos outils logiciels.

Si les optiques dont vous disposez ne vous permettent pas d'obtenir cette dimension exacte au point souhaité, Il vaut mieux implanter le Vidéo Projecteur de façon à ce que l'image réglée sur l'écran soit un peu trop grande plutôt que trop petite. Nous avons la possibilité de réduire la taille de l'image avec nos outils logiciels.

SONORISATION



LIGNE	INSTRUMENT	MICRO	PIED
1	GROSSE CAISSE	D112	PETIT
2	HH	KM184	PETIT
3	CONTREBASSE	DI BSS AR 133	
4	KEY MONO	DI BSS AR 133	
5	SAXOPHONE	FOURNI	
6	FLUTE	FOURNI	
7	KEYS LEFT	DI BSS AR 133	
8	KEYS RIGHT	DI BSS AR 133	
9	ACCORDEON MAIN GAUCHE	FOURNI	
10	ACCORDEON MAIN DROITE	FOURNI	
11	VX MATHILDE	SM58	GRAND
12	VX HELENE	SM58	GRAND
13	VOIX PAULINE	SM58	GRAND
14	VOIX QUENTIN	SM58	GRAND
15	CHOEUR JARDIN	SM58	GRAND
16	CHOEUR COUR	SM58	GRAND
17/18	ORDINATEUR REGIE		
19	TALKBACK en régie	SM58	

Système de diffusion avec Subs adapté au lieu.

La régie doit se situer en salle impérativement et dans l'axe de la scène.

Console numérique de préférence type YAMAHA CL5/QL5/M7CL/LS9-32, MIDAS M32...

Nous acceptons les équivalences micros et DI.

PLATEAU & LUMIERES

Dimension optimales plateau : 10m d'ouverture ; 6m de profondeur minimum
Rideau noir de fond de scène.

L'obscurité totale est nécessaire pour une projection vidéo de qualité.

Notre technicien gère la conduite lumière avec son ordinateur personnel depuis la console son. **Il faut donc que le DMX arrive à la console son.** Nous fournissons l'interface DMX/USB.

Pour faciliter le focus lumières, vous pouvez serrer au maximum chaque source et les pointer au sol lors de votre pré-montage.

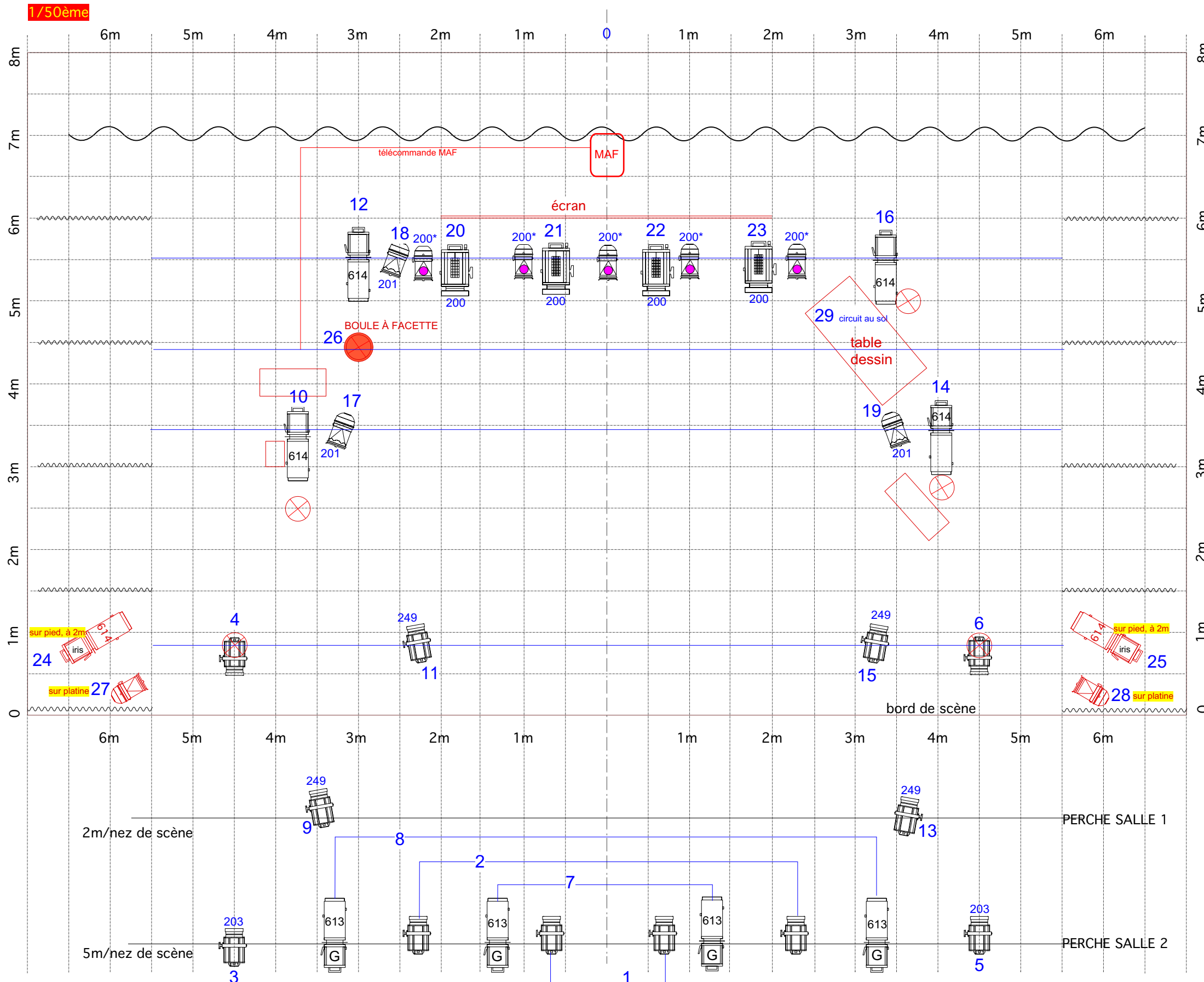
Nous nous déplaçons avec notre boule à facettes, son moteur ainsi que 3 poulies, une grande rallonge électrique et de la guinde pour l'accroche. **Nous avons en revanche besoin que vous soyez en mesure de nous fournir un pain de charge.**

Si certaines références de gélatines demandées vous manquent, nous nous déplaçons avec un jeu complet.

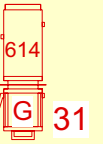
Nous demandons également une machine à fumer avec télécommande au poste de l'illustrateur lointain cour.

Vous trouverez ci-dessous le plan de feu du spectacle : il vous est donné dans sa version idéale. Une adaptation est possible en fonction de votre lieu.

Plan de Feux PERSÉPHONE



1 déc à placer
en salle à mon arrivée



Lumière Salle = circuit 30

Gobos fournis par la Cie

Boule à Facette fournie par la Cie

Légende

7 découpes 614
dont 2 sur pieds
+ 1 porte gobo
+ 2 iris

4 découpes 613
+ porte gobo

3 PARS 64 CP61

2 PARS CP62 sur platine

5 PARS LED type
Zoom OXO Colorzoom

12 PC 1kw

4 PC 2kw

-> 2 pieds projecteurs
-> 2 platines